

## สภาพทางเศรษฐกิจ

### 1. ผลิตภัณฑ์มวลรวมจังหวัด

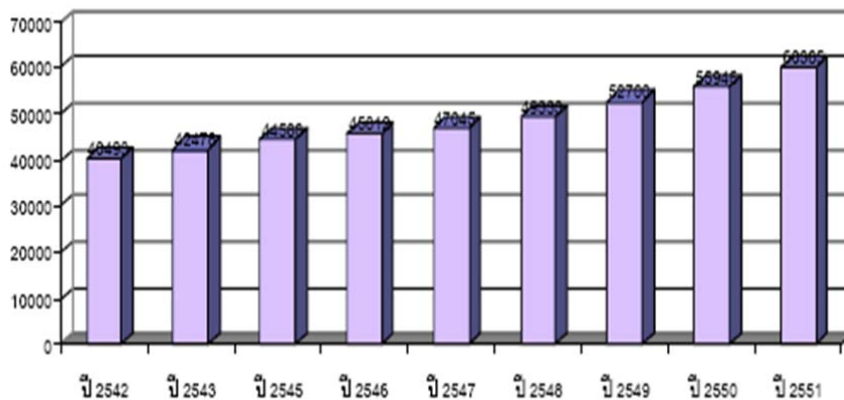
สภาพทางเศรษฐกิจโดยรวมของจังหวัด ลำปางในปี 2551 มีผลิตภัณฑ์มวล 47,535 ล้านบาท รายได้ส่วนใหญ่ ขึ้นอยู่กับสาขาการค้าส่งและค้าปลีกมากที่สุดถึงร้อยละ 18.55 คิดเป็นมูลค่า 9,001 ล้านบาท รองลงมาเป็นสาขาการอุตสาหกรรม และสาขาการศึกษา ตามลำดับ

(ที่มา : สنج.พัฒนาการเศรษฐกิจและสังคมแห่งชาติ)

### 2. รายได้ประชากร

ในปี 2549 ประชากรจังหวัดลำปางมีรายได้เฉลี่ย 58,210 บาท/คน/ปี จัดอยู่ในอันดับ 11 ของภาคเหนือ และอันดับ 51 ของประเทศ

กราฟแสดงรายได้เฉลี่ยของประชาชนจังหวัดลำปาง ปี 2542 - 2551



(ที่มา : สنج.พัฒนาการเศรษฐกิจและสังคมแห่งชาติ)

### 3. การเงินและการคลัง

#### 3.1 การเงินการธนาคาร

ปัจจุบันมีสาขาธนาคารพาณิชย์ตั้ง อยู่ในจังหวัดลำปาง จำนวน 68 สาขา โดยมีปริมาณเงินหมุนเวียนทางเศรษฐกิจในจังหวัด ห้วงตั้งแต่ปี 2545 - 2552 ดังนี้

รายการ	2545	2546	2547	2548	2549	2550	2551	2552
ปริมาณเงินฝาก	19,146	19,513	30,343	31,980	33,624	35,958	38,362	41,971
ปริมาณเงินให้กู้ยืม	9,757	10,513	25,411	29,496	32,004	32,387	35,924	38,301

(ที่มา : สำนักงานคลังจังหวัดลำปาง)

### 3.2 การคลัง รายได้

ปี 2552 จังหวัดลำปางมีรายได้จากการจัดเก็บภาษีอากร เป็นเงิน 1,455.856 ล้านบาท ลดลงจากปี 2551 จำนวน 31.26 ล้านบาท โดยรายได้ส่วนใหญ่มาจากภาษีเงินได้ส่วนบุคคล ภาษีมูลค่าเพิ่ม และภาษีนิติบุคคล

(ที่มา : สำนักงานสรรพากรพื้นที่ลำปาง)

ปี 2552 มีรายได้จากการจัดเก็บภาษีสรรพสามิต รวมทั้งสิ้น 297,598,517.75 ล้านบาท รายได้ส่วนใหญ่ได้มาจากการจัดเก็บภาษีน้ำมัน ตามรายละเอียดดังนี้

1. ภาษีสุรา จำนวน 43,428,797.00 บาท
2. ภาษีเครื่องดื่ม จำนวน 48,164,282.68 บาท
3. ภาษีน้ำมัน จำนวน 201,279,532.66 บาท
4. ภาษีรถจักรยานยนต์ จำนวน 264,789.00 บาท
5. ภาษีสถานบริการ จำนวน 988,935.51 บาท
6. เบ็ดเตล็ด จำนวน 3,427,679.90 บาท

(ที่มา : สำนักงานสรรพสามิตพื้นที่ลำปาง ข้อมูล : 1 ตุลาคม 2551-30 กันยายน 2552)

งบประมาณของจังหวัดลำปาง ปีงบประมาณ 2552

(ข้อมูล ณ วันที่ 30 กันยายน 2552)

หน่วย : ล้านบาท

รายการ	งบประมาณ	เบิกจ่าย	ร้อยละ	คงเหลือ
<b>งบประมาณรวม</b>	<b>11,000.21</b>	<b>10,290.11</b>	<b>93.54</b>	<b>710.10</b>
<b>งบประจำ</b>	<b>6,284.29</b>	<b>6,268.79</b>	<b>99.75</b>	<b>15.50</b>
- ส่วนภูมิภาค	1,474.46	1,472.27	99.85	2.19
- ส่วนกลาง	4,569.72	4,556.41	99.71	13.31
- ส่วนท้องถิ่น	240.11	240.11	100.00	-
<b>งบลงทุน</b>	<b>4,014.07</b>	<b>3,475.36</b>	<b>86.58</b>	<b>538.71</b>
- ส่วนภูมิภาค	333.00	252.34	75.78	80.66
- ส่วนกลาง	1,921.76	1,656.45	86.19	265.31
- ส่วนท้องถิ่น	1,759.31	1,566.57	89.04	192.74
<b>งบกลาง</b>	<b>701.85</b>	<b>545.96</b>	<b>77.79</b>	<b>155.89</b>

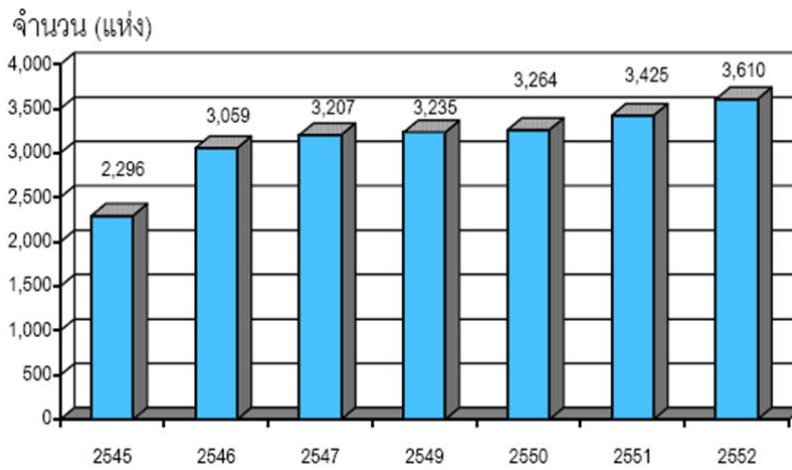
(ที่มา : สำนักงานคลังจังหวัดลำปาง)

#### 4. การจ้างงาน

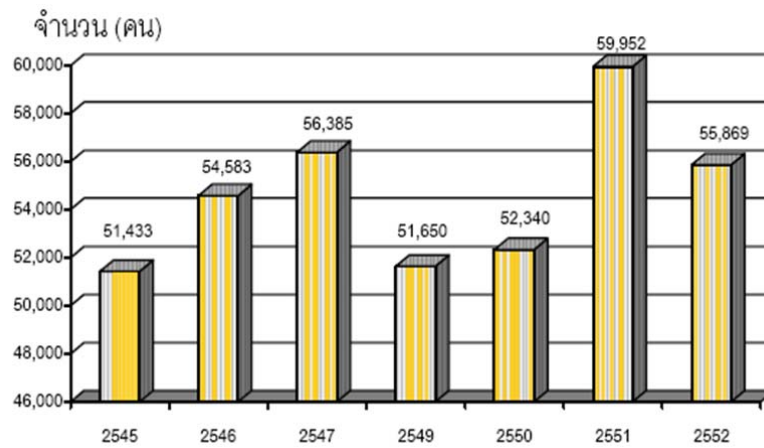
##### 4.1 สถานประกอบการในจังหวัดลำปาง

รายการ	จำนวน				หมายเหตุ
	ปี 2549	ปี 2550	ปี 2551	ปี 2552	
- จำนวนสถานประกอบการ (แห่ง)	3,235	3,264	3,425	3,610	เพิ่มร้อยละ 5.13
- จำนวนลูกจ้างทั้งหมด (คน)	51,650	52,340	59,952	55,869	เพิ่มร้อยละ 7.31

แผนภูมิแสดงจำนวนสถานประกอบการ ปี 2545 – 2552



แผนภูมิแสดงจำนวนลูกจ้าง ปี 2545 – 2552 (ข้อมูล ณ วันที่ 31 มกราคม 2553)



ที่มา : สำนักงานสถิติและคุ้มครองแรงงานจังหวัดลำปาง

#### 4.2 โครงสร้างงาน

จากผลการสำรวจภาวะการทำงานของประชากรระดับจังหวัด ของสำนักงานสถิติแห่งชาติ เดือนมิถุนายน 2552 แสดงโครงสร้างประชากรตามสถานภาพแรงงานจังหวัดลำปาง ดังนี้

<b>ประชากรรวม</b>		<b>818,179 คน</b> แยกเป็น
- ผู้มีอายุต่ำกว่า 15 ปี	140,460 คน	
- ผู้มีอายุ 15 ปีขึ้นไป	677,719 คน	

<b>ผู้มีอายุ 15 ปีขึ้นไป</b>		<b>677,719 คน</b> แยกเป็น
- กำลังแรงงาน	472,091 คน	
- ผู้ไม่อยู่ในกำลังแรงงาน	205,628 คน	

<b>กำลังแรงงาน</b>		<b>472,091 คน</b> แยกเป็น
- กำลังแรงงานปัจจุบัน	471,240 คน	
- กำลังแรงงานที่อยู่รอดูกาล	851 คน	

<b>กำลังแรงงานปัจจุบัน</b>		<b>471,240 คน</b> แยกเป็น
- ผู้มีงานทำ	462,253 คน	
- ผู้ไม่มีงานทำ	8,986 คน	

<b>ผู้ไม่อยู่ในกำลังแรงงาน</b>		<b>205,628 คน</b> แยกเป็น
- ทำงานบ้าน	56,470 คน	
- เรียนหนังสือ	72,844 คน	
- อื่น ๆ	76,314 คน	

#### 4.3 การจ้างงาน

การจ้างจดทะเบียนและแจ้งเลิกของประกอบกิจการ ของสถานประกอบการในจังหวัดลำปาง ที่สำนักงาน อุตสาหกรรมจังหวัด ดังนี้

รายการ	จำนวน			
	ปี 2551		ปี 2552	
	สถานประกอบการ (แห่ง)	ลูกจ้าง (คน)	สถานประกอบการ (แห่ง)	ลูกจ้าง (คน)
- รับแจ้งการจดทะเบียนโรงงานอุตสาหกรรม	48	685	32	321
- รับแจ้งการเลิกประกอบกิจการของโรงงานอุตสาหกรรม	129	917	50	484

#### 4.4 การจ้างแรงงานในต่างประเทศ

ผู้ ใช้แรงงานจากจังหวัดลำปางนิยมเดินทางไปทำงานต่างประเทศในอัตราค่อนข้างสูง เมื่อเปรียบเทียบกับกลุ่มจังหวัดในภาคเหนือ ตามรายละเอียดดังนี้ (ข้อมูล ณ ธันวาคม 2552)

ปีพุทธศักราช	จำนวน (คน)
2545	5,168
2546	5,189
2547	5,176
2548	5,103
2549	6,829
2550	3,683
2551	4,600
2552	1,943

ที่มา : สำนักงานจัดหางานจังหวัดลำปาง

#### 5. การอุตสาหกรรม

การอุตสาหกรรมในจังหวัดลำปาง เป็นอุตสาหกรรมที่พึ่งพาทรัพยากรธรรมชาติในท้องถิ่น ประกอบกับมีปัจจัยความพร้อมในด้านอื่น ๆ จึงทำให้แนวโน้มของอุตสาหกรรมในจังหวัดลำปางขยายตัวขึ้น โดยมีจำนวนโรงงานอุตสาหกรรมเปรียบเทียบการเพิ่มขึ้นดังนี้ (ข้อมูล ณ วันที่ 31 ธันวาคม 2552)

ปี พ.ศ.	จำนวน		
	โรงงานอุตสาหกรรม (แห่ง)	เงินลงทุน (บาท)	การจ้างงาน (คน)
2545	1,375	54,090	25,135
2546	1,465	54,563	26,467
2547	1,547	55,220	28,179
2548	1,626	56,581	30,525
2549	1,652	56,850	30,328
2550	1,658	57,531	27,761
2551	1,530	57,817	28,276
2552	1,510	58,111	27,683

ลักษณะการประกอบอุตสาหกรรมของจังหวัดลำปาง

ที่	หมวดอุตสาหกรรม	จำนวนโรงงาน (แห่ง)	เงินทุน (บาท)	คนงาน (คน)	กำลังผลิต แรงม้า
1	อุตสาหกรรมการเกษตร	628	770,065,769	1,243	424
2	อุตสาหกรรมอาหาร	75	2,911,568,462	2,174	1,969
3	อุตสาหกรรมเครื่องตีมี	4	266,266,371	46	17
4	อุตสาหกรรมสิ่งทอ	3	6,495,000	10	9
5	อุตสาหกรรมเครื่องแต่งกาย	4	125,600,000	14	148
6	อุตสาหกรรมเครื่องหนัง	2	13,000,000	70	90
7	อุตสาหกรรมไม้ และผลิตภัณฑ์จากไม้	133	1,110,245,550	1,850	1,560
8	อุตสาหกรรมเฟอร์นิเจอร์และเครื่องเรือน	133	619,762,336	1,596	876
9	อุตสาหกรรมกระดาษ และผลิตภัณฑ์จาก กระดาษ	9	73,805,000	98	112
10	อุตสาหกรรมสิ่งพิมพ์	9	13,274,500	49	16
11	อุตสาหกรรมเคมี	10	117,040,000	66	64
12	อุตสาหกรรมปิโตรเคมี และผลิตภัณฑ์	7	153,300,000	56	15
13	อุตสาหกรรมยาง	3	4,098,500	7	0
14	อุตสาหกรรมพลาสติก	6	26,300,000	36	14
15	อุตสาหกรรมโลหะ	260	8,338,397,897	3,704	6,285
16	อุตสาหกรรมโลหะ	1	1,700,000	10	0
17	อุตสาหกรรมผลิตภัณฑ์โลหะ	40	117,927,400	347	66
18	อุตสาหกรรมเครื่องจักรกล	20	100,143,000	205	30
19	อุตสาหกรรมไฟฟ้า	5	21,442,000	46	37
20	อุตสาหกรรมขนส่ง	76	1,394,343,533	704	140
21	อุตสาหกรรมอื่น ๆ	82	42,326,419,151	2,886	594
	<b>รวม</b>	<b>1,510</b>	<b>58,511,194,469</b>	<b>15,217</b>	<b>12,466</b>

ที่มา : สำนักงานอุตสาหกรรมจังหวัดลำปาง

## 6. การเกษตร

ประชากรจังหวัดลาปางส่วนใหญ่ประกอบอาชีพด้านการเกษตร ในปี 2552 มีครัวเรือนที่ประกอบอาชีพ การเกษตร จำนวน 111,420 ครัวเรือน หรือคิดเป็นร้อยละ 42.61 ของครัวเรือนทั้งหมด

### ข้อมูลพื้นฐานครัวเรือนเกษตรกร

อำเภอ	จำนวน	
	ครัวเรือน	ครัวเรือนเกษตรกร
- เมืองลำปาง	90,745	22,305
- แจ้ห่ม	13,453	7,248
- ห้างฉัตร	17,874	9,400
- เกาะคา	20,686	8,981
- แม่พริก	5,040	3,194
- แม่ทะ	19,724	11,549
- งาว	17,811	7,756
- สบปราบ	8,083	5,778
- เกิน	19,443	10,114
- วังเหนือ	14,329	7,851
- เสริมงาม	9,281	6,119
- แม่เมาะ	14,750	5,098
- เมืองปาน	10,290	5,027
รวม	261,509	111,420

### ข้อมูลพื้นที่การเกษตรของจังหวัดลาปาง

พื้นที่การเกษตร	จำนวน (ไร่)	คิดเป็นร้อยละ
- พื้นที่เพาะปลูก	885,268	67.10
- พื้นที่ปศุสัตว์	425,901	32.29
- พื้นที่ประมง	8,071	0.61
รวม	1,319,240	

**พืชเศรษฐกิจ** ที่สำคัญของจังหวัดลำปาง ได้แก่ ข้าว อ้อยโรงงาน กระเทียม ถั่วลิสง สับปะรด ลำไย ถั่วเหลือง ข้าวโพดเลี้ยงสัตว์ หอมแดง และละหุ่ง

ผลผลิตและมูลค่าพืชเศรษฐกิจของจังหวัดลำปาง

ชนิด	ปี 2552		
	พื้นที่ปลูก (ไร่)	ผลผลิต/ไร่ (ก.ก.)	ผลผลิตรวม (ตัน)
- ข้าวเจ้านาปี	31,417	532	16,713.84
- ข้าวเหนียวนาปี	473,812	535	253,489.42
- ข้าวโพดเลี้ยงสัตว์	136,451	889	121,304.94
- สับปะรด	19,850	3,800	75,430.00
- อ้อยโรงงาน	29,711	7,000	208,397.00
- ถั่วเหลือง	22,780	237	5,398.86
- ถั่วลิสง	15,788	235	3,710.18
- กระเทียม	6,796	1,099	7,439.13
- ลำไย	27,812	314	8,726.86

ด้านการปศุสัตว์ สัตว์ เศรษฐกิจที่สำคัญของจังหวัดลำปาง ได้แก่ โคเนื้อ กระบือ ไก่ สุกร ซึ่งส่วนใหญ่เป็นการประกอบอาชีพเสริมจากอาชีพการเพาะปลูก โดยมีปริมาณการเลี้ยง ดังนี้

ประเภทสัตว์เศรษฐกิจ	ปี 2552 (ตัว)
• โคเนื้อ	146,718
• กระบือ	12,751
• ไก่	2,174,091
• สุกร	61,939

ด้านการประมง ปี 2552 จังหวัดลำปางมีผลผลิตจากการประกอบอาชีพการเพาะเลี้ยง และจากแหล่งน้ำธรรมชาติรวมทั้งสิ้น 3,577,783 กิโลกรัม คิดเป็นมูลค่า 173,925,360 บาท พื้นที่ทำการประมงทั้งสิ้น 8,070.92 ไร่

ด้านสหกรณ์ ปี 2552 จังหวัดลำปางมีสหกรณ์ทั้งหมด 82 สหกรณ์ มีสมาชิก 139,298 คน โดยมีรายละเอียด ดังนี้

ประเภทสหกรณ์	จำนวน (สหกรณ์)	จำนวนสมาชิก(คน)
1. สหกรณ์การเกษตร	33	
- ชุมนุมสหกรณ์	1	100,328
- สหกรณ์การเกษตร	32	2,630
2. สหกรณ์นิคม	1	6,156
3. สหกรณ์ร้านค้า	2	17,253
4. สหกรณ์ออมทรัพย์	11	2,689
5. สหกรณ์บริการ	11	10,242
6. สหกรณ์เครดิตยูเนียน	24	
รวม	82	139,298



## ข้อมูลด้านกลุ่มเกษตรกร

จังหวัดลำปาง มีกลุ่มเกษตรกร จำนวน 88 กลุ่ม แยกรายละเอียดได้ดังนี้

อำเภอ	จำนวนทั้งหมด	กลุ่มทำนา	กลุ่มทำไร่	กลุ่มทำสวน	กลุ่มเลี้ยงสัตว์
1. เมืองลำปาง	13	9	-	2	2
2. ท่างฉัตร	10	4	1	-	5
3. เกาะคา	17	7	2	5	3
4. เสริมงาม	6	4	2	-	-
5. สบปราบ	5	2	3	-	-
6. เถิน	5	2	2	1	-
7. แม่พริก	1	-	1	-	-
8. แม่ทะ	5	1	4	-	-
9. แม่เมาะ	6	4	-	1	1
10. งาว	7	3	2	2	-
11. แจ้ห่ม	6	1	3	1	1
12. วังเหนือ	5	2	3	-	-
13. เมืองปาน	2	1	1	-	-
รวม	88	40	24	12	12

## 7. การท่องเที่ยว

### 7.1 ศักยภาพการท่องเที่ยวของจังหวัด

จังหวัดลำปาง เป็นจังหวัดที่มีศักยภาพในด้านการส่งเสริมการท่องเที่ยว เพราะมีแหล่งท่องเที่ยวหลากหลาย ทั้งแหล่งท่องเที่ยวทางธรรมชาติ ประวัติศาสตร์ ศิลปวัฒนธรรม วิถีชีวิตและกิจการงานประเพณี โดยมีสิ่งอำนวยความสะดวกที่จะบริการให้นักท่องเที่ยวมากมาย ดังนี้

ศักยภาพ	รายละเอียด
- ด้านการคมนาคม	- สามารถเดินทางได้ทั้งทางเครื่องบิน รถไฟและทางรถยนต์ โดยเฉพาะเส้นทางรถยนต์ สามารถเชื่อมโยงไปยังจังหวัดภาคเหนือตอนบนได้ทุกจังหวัด
- ด้านที่พัก	- มีที่พักรองรับนักท่องเที่ยวได้อย่างเพียงพอ ทั้งโรงแรม เกสต์เฮาส์ รีสอร์ท และ โฮมสเตย์
- ด้านบริการนำเที่ยว	- มีบริษัทนำเที่ยวให้บริการนักท่องเที่ยว พร้อมมัคคุเทศก์
- ด้านร้านอาหาร	- มีร้านอาหารที่มีชื่อเสียงของจังหวัด ทั้งอาหารพื้นบ้านและอาหารทั่วไป จัดไว้บริการให้นักท่องเที่ยวเลือกชิมมากมาย
- ด้านข้อมูลข่าวสาร	- มีศูนย์ข้อมูลข่าวสารให้บริการแก่นักท่องเที่ยว คือ ศูนย์ข้อมูลข่าวสารการท่องเที่ยวในอาคารศาลากลางจังหวัดหลังเก่า และศูนย์ข้อมูลข่าวสารของเทศบาลนครลำปาง

## 7.2 แหล่งท่องเที่ยวที่สำคัญของจังหวัด

ประเภทแหล่งท่องเที่ยว		
ทางธรรมชาติ	ประวัติศาสตร์/ศาสนสถาน	ทางวัฒนธรรมและหัตถกรรม
<ul style="list-style-type: none"> <li>- อุทยานแห่งชาติแจ้ซ้อน</li> <li>- ศูนย์อนุรักษ์ช้างไทย</li> <li>- เขื่อนกิ่วลม</li> <li>- อุทยานแห่งชาติถ้ำผาไท</li> <li>- อุทยานแห่งชาติดอยขุนตาล</li> <li>- น้ำตกวังแก้ว</li> <li>- อ่างเก็บน้ำวังเหือ</li> <li>- ภูเขาไฟ</li> <li>- สวนป่าทุ่งเกวียน</li> </ul>	<ul style="list-style-type: none"> <li>- วัดพระธาตุลำปางหลวง</li> <li>- ภาพเขียนสีก่อนประวัติศาสตร์</li> <li>- ประตูปา</li> <li>- วัดม่อนพระยาแช่</li> <li>- วัดพระธาตุเสด็จ</li> <li>- วัดศรีรองเมือง</li> <li>- วัดพระแก้วดอนเต้า</li> <li>- วัดเจดีย์ขาว</li> <li>- วัดพระธาตุจอมปิง</li> <li>- วัดศรีชุม</li> <li>- ศาลเจ้าพ่อประตูปา</li> <li>- วัดป่าฝาง</li> <li>- วัดอักษไชยศิริ</li> <li>- ศาลเจ้าพ่อหลักเมือง</li> <li>- วัดถ้ำพระสบาย</li> <li>- วัดถ้ำสุขเกษมสวรรค์</li> </ul>	<ul style="list-style-type: none"> <li>- ศูนย์ศิลปาชีพแม่ต๋ำ</li> <li>- หมู่บ้านแกะสลัก (บ้านหลุก)</li> <li>- หมู่บ้านทอผ้าพื้นเมือง</li> <li>- หมู่บ้านกระดาษสา</li> <li>- โรงงานอุตสาหกรรมเซรามิก</li> <li>- บ้านเสานัน</li> </ul>

## 7.3 สถานการณ์การท่องเที่ยวจังหวัดลำปาง ปี 2552

ปี 2552 จังหวัดลำปางมีนักท่องเที่ยวที่เข้ามาเที่ยวในจังหวัดลำปาง จำนวน 110,673 คน และมีรายได้จากการท่องเที่ยว ปี 2552 ไตรมาส 1 จำนวน 231.98 ล้านบาท และในปี 2551 มีรายได้จากการท่องเที่ยว จำนวน 2,263.20 ล้านบาท

**นักท่องเที่ยวชาวต่างประเทศ** ที่มาเที่ยวที่จังหวัดลำปาง 5 ลำดับแรก มีดังนี้

- ฝรั่งเศส
- เยอรมัน
- ไต้หวัน
- อิตาลี
- สหรัฐอเมริกา

**สถานที่ที่นักท่องเที่ยวนิยมไปมาก 3 อันดับแรก ได้แก่**

- วัดพระธาตุลำปางหลวง
- น้ำตกแจ้ซ้อน
- ศูนย์อนุรักษ์ช้างไทย

ที่มา : [http://www.lampang.go.th/t\\_lampang/L8.htm](http://www.lampang.go.th/t_lampang/L8.htm)